



Администрация Пермского муниципального округа Пермского края
Комитет имущественных отношений

РАСПОРЯЖЕНИЕ

20.10.2023

№ 3132

Об установлении публичного сервитута на часть земельных участков

В соответствии со ст. 23, гл. V.7 Земельного кодекса Российской Федерации, Федеральным законом от 25.10.2001 № 137-ФЗ «О введении в действие Земельного кодекса Российской Федерации», пп. 3.2.5 п. 3.2 разд. 3 Положения о комитете имущественных отношений администрации Пермского муниципального округа, утвержденного решением Думы Пермского муниципального округа Пермского края от 29.11.2022 № 48, на основании ходатайства публичного акционерного общества «Россети Урал» (ИНН 6671163413, ОГРН 1056604000970) (далее - ПАО «Россети Урал») от 19.09.2023 № 11836:

1. Установить в интересах ПАО «Россети Урал» публичный сервитут общей площадью 132 кв.м, на часть земельных участков:

- с кадастровым номером 59:32:3420001:3049 (23 кв.м), расположенный по адресу: Пермский край, Пермский район, с.п. Двуреченское, д. Устиново;

- с кадастровым номером 59:32:3420001:2891 (109 кв.м), расположенный по адресу: Пермский край, Пермский район, с.п. Двуреченское, д. Устиново.

Цель: Подключения (технологического присоединения) к сетям инженерно-технического обеспечения: «Строительство участка ВЛ 0,4 кВ от ближайшей опоры существующей ВЛ 0,4 кВ от ТП-6753, установка оборудования учета э/э на опоре ВЛ 0,4 кВ для электроснабжения садового дома по адресу: Пермский край, Пермский район, Двуреченское с/п, в 0,82 км по направлению на север от ориентира д. Устиново, улица Героя, дом 21 (кадастровый номер земельного участка 59:32:3420001:1796)».

Срок: 49 лет.

2. Утвердить границы публичного сервитута земельных участков, указанных в п. 1 настоящего распоряжения, согласно прилагаемой схеме расположения границ публичного сервитута.

3. Срок, в течение которого использование указанных в п. 1 настоящего распоряжения земельных участков в соответствии с их разрешенным использованием будет невозможно или существенно затруднено в связи

с осуществлением сервитута – не установлен.

4. Порядок установления зон с особыми условиями использования территорий и содержание ограничений прав на земельные участки в границах таких зон установлен Постановлением Правительства РФ от 24.02.2009 № 160 «О порядке установления охранных зон объектов электросетевого хозяйства и особых условий использования земельных участков, расположенных в границах таких зон».

5. Плата за публичный сервитут устанавливается в соответствии с Федеральным законом от 29.07.1998 № 135-ФЗ (ред. от 19.12.2022) «Об оценочной деятельности в Российской Федерации» и методическими рекомендациями, утверждёнными приказом Минэкономразвития России от 04.06.2019 № 321, а также согласно приложению 3 к настоящему распоряжению.

6. Комитету имущественных отношений администрации Пермского муниципального округа в течение 5 рабочих дней со дня подписания настоящего распоряжения:

6.1. направить настоящее распоряжение в Управление Федеральной службы государственной регистрации, кадастра и картографии по Пермскому краю;

6.2. направить настоящее распоряжение в ПАО «Россети Урал», а также сведения о лицах, являющихся правообладателями земельных участков, сведения о лицах, подавших заявления об учете их прав (обременений прав) на земельные участки, способах связи с ними, копии документов, подтверждающих права указанных лиц на земельные участки.

6.3. разместить настоящее распоряжение на официальном сайте Пермского муниципального округа в информационно-телекоммуникационной сети Интернет.

7. Настоящее распоряжение вступает в силу со дня его подписания.

8. Контроль исполнения распоряжения возложить на заместителя председателя комитета М.В. Королеву.

Председатель комитета

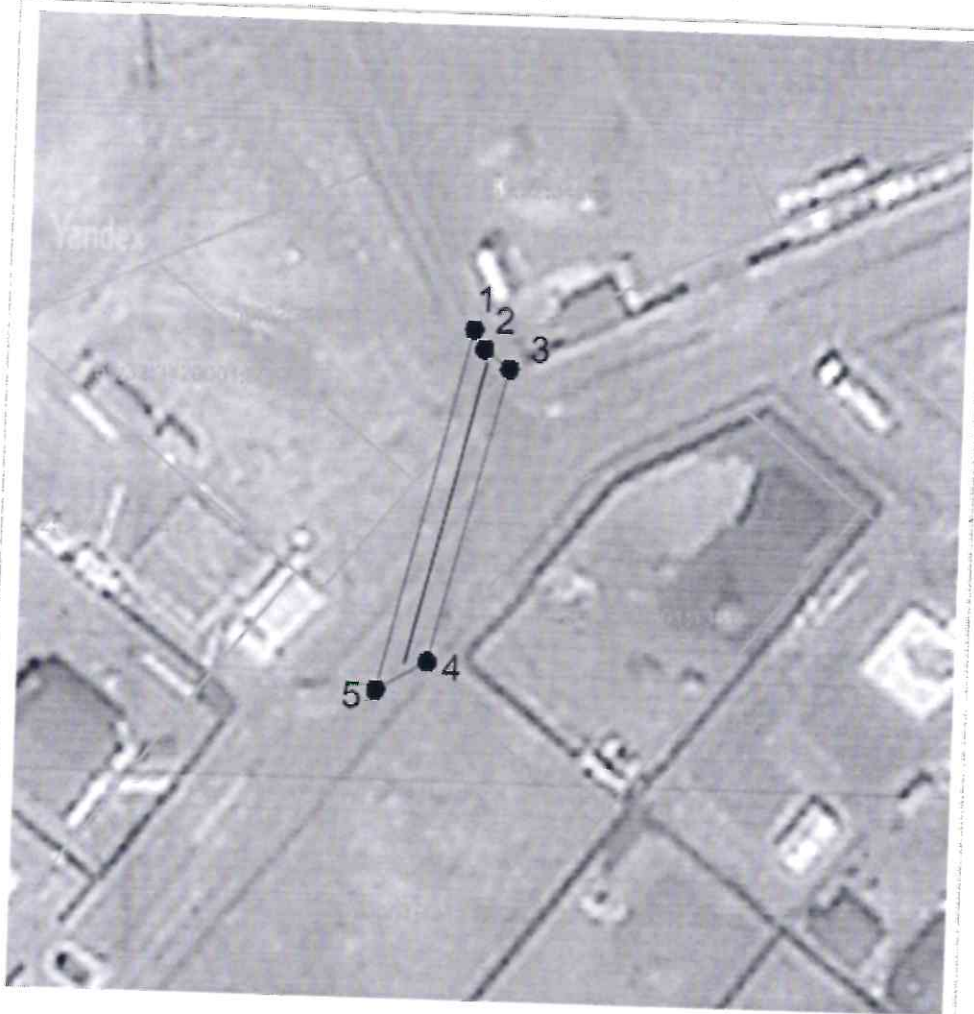


Е.А. Демидова

Приложение № 1
к распоряжению
комитета имущественных
отношений администрации
Пермского муниципального округа
от 20.10.2023 № 3132






СХЕМА РАСПОЛОЖЕНИЯ ГРАНИЦ ПУБЛИЧНОГО СЕРВИТУТА

План границ объекта



М 1:250

Условные обозначения:

-  вновь образованная граница публичного сервитута
-  кадастровый номер учтенного земельного участка
-  1 образуемая точка контура, сведения о которой позволяют однозначно определить ее положение на местности
-  существующая часть границы, имеющихся в ЕГРН сведения о которых достаточны для определения ее местоположения
-  линия проектируемой ВЛ

Подпись _____ дата 12.09.2023

Место для оттиска печати (при наличии) лица, составившего описание местоположения границ объекта

Приложение № 2
к распоряжению
комитета имущественных
отношений администрации
Пермского муниципального округа
от 20.10.2023 № 3132

Раздел 2					
Сведения о местоположении границ объекта					
1. Система координат МСК-59					
2. Сведения о характерных точках границ объекта					
Обозначение характерных точек границ	Координаты, м		Метод определения координат характерной точки	Средняя квадратическая погрешность положения характерной точки (М), м	Описание обозначения точки на местности (при наличии)
	X	Y			
1	2	3	4	5	6
1	507900.84	2229103.97	Геодезический метод	0.10	закрепление отсутствует
2	507899.03	2229105.02	Геодезический метод	0.10	закрепление отсутствует
3	507897.17	2229107.42	Геодезический метод	0.10	закрепление отсутствует
4	507869.02	2229100.58	Геодезический метод	0.10	закрепление отсутствует
5	507866.19	2229095.77	Геодезический метод	0.10	закрепление отсутствует
1	507900.84	2229103.97	Геодезический метод	0.10	закрепление отсутствует
3. Сведения о характерных точках части (частей) границы объекта					
Обозначение характерных точек части границы	Координаты, м		Метод определения координат характерной точки	Средняя квадратическая погрешность положения характерной точки (М), м	Описание обозначения точки на местности (при наличии)
	X	Y			
1	2	3	4	5	6
-	-	-	-	-	-

**Расчет платы
за публичный сервитут**

Плата за публичный сервитут рассчитана в соответствии с п. 4 ст. 39.46
Земельного кодекса Российской Федерации на часть земельного участка
с кадастровым номером 59:32:3420001:2891

- Площадь земельного участка – 31166 кв. м.
- Площадь земельного участка, обремененного сервитутом – 109 кв. м.
- Кадастровая стоимость земельного участка – 7 327 655,69 руб.
- Удельный показатель земельного участка – 235,12 руб/кв. м.
- Срок публичного сервитута – 49 лет
- Стоимость платы за сервитут: $109 * 235,12 * 49 * 0,01\% = 125,58$ рублей.

**Размер платы за весь срок сервитута – 125,58 рублей (Сто двадцать пять
рублей 58 копеек)**

Платежные реквизиты
для внесения платы за публичный сервитут

ИНН 5948066481

КПП 594801001

Наименование получателя Управление Федерального казначейства по
Пермскому краю (Комитет имущественных отношений администрации
Пермского муниципального округа)

Казначейский счет 03100643000000015600

Единый казначейский счет 40102810145370000048

Отделение Пермь Банка России // УФК по Пермскому краю г. Пермь

БИК 015773997

ОКТМО 57546000

назначение платежа плата за публичный сервитут распоряжение от 20.10.2023
№ 3132

КБК 542 1 11 05 410 14 0000 120

